



SIANA24

Soins à domicile spécialisés 60+

Rapport annuel d'activité 2025 – SIANA24

**TABLE DES MATIERES**

| | |
|---|----|
| Message de la direction..... | 3 |
| Membre du conseil d'administration..... | 4 |
| Lexique des abréviations..... | 5 |
| Notre organisation..... | 6 |
| Mission et valeurs..... | 6 |
| Vision stratégique..... | 7 |
| Activité 2025..... | 8 |
| Nos moments clés en 2025..... | 8 |
| Nos chiffres..... | 10 |
| Répartition par âges..... | 10 |
| Répartition par genre..... | 11 |
| Répartition des prestations..... | 11 |
| Evolution des heures de soins LAMal et Aide/accompagnement..... | 12 |
| Analyse de l'évolution des heures de soins (JU / BE) et vision stratégique..... | 12 |
| Ressources humaines..... | 13 |
| Formations..... | 14 |
| Collaborateurs..... | 14 |
| Stagiaires..... | 14 |
| Projets 2025..... | 14 |
| EMS@Domicile..... | 14 |
| Équipe mobile spécialisée en plaies et cicatrisation (EMSPC)..... | 15 |
| Consultation infirmière spécialisée en gériatrie..... | 15 |
| Résultats financiers..... | 16 |
| Nombres d'heures des prestations..... | 17 |
| Évolution du nombre d'heures de soins au cours de l'année 2025..... | 17 |
| Perspectives 2026..... | 18 |

MESSAGE DE LA DIRECTION

« **La qualité d'un système de santé se mesure aussi à sa capacité à prendre soin des personnes chez elles.** »

L'année 2025 a marqué une étape importante dans le développement de SIANA24. Fidèle à sa mission d'offrir des soins à domicile humains, spécialisés et de proximité, notre organisation a poursuivi son évolution autour de la gériatrie, du maintien à domicile et du renforcement de l'expertise clinique de ses équipes.

Dans un contexte démographique marqué par le vieillissement de la population et l'augmentation des situations de santé complexes à domicile, il devient essentiel de développer des approches innovantes et adaptées aux besoins des personnes âgées et de leurs proches. SIANA24 s'inscrit pleinement dans cette dynamique en proposant des solutions de soins spécialisées et centrées sur la personne.

L'année 2025 a notamment été marquée par le lancement de deux projets pilotes structurants pour l'avenir des soins à domicile dans le canton : la **consultation spécialisée en plaies au travers son équipe mobile** et la **consultation infirmière en gériatrie**. Ces deux initiatives soutenues par la Planification Médico-Sociale de la République et Canton du Jura, témoignent de la volonté de notre organisation de renforcer l'expertise clinique accessible à tous directement au domicile des patients. Les résultats observés sont encourageants et ouvrent de belles perspectives de développement à l'échelle cantonale, tant en termes de qualité des soins que de collaboration interprofessionnelle avec les partenaires du réseau de santé.

Ces projets illustrent également la capacité d'innovation et d'agilité de SIANA24, fondée sur un modèle d'organisation reposant sur des équipes engagées, autonomes et proches du terrain. Cette proximité avec les patients et les partenaires constitue l'une des forces essentielles de notre organisation et nous permet d'adapter continuellement nos prestations aux besoins de la population.

Nous souhaitons adresser nos **remerciements les plus sincères à l'ensemble de nos collaborateurs et collaboratrices**. Leur professionnalisme, leur engagement et leur humanité sont au cœur de la qualité des soins que nous offrons chaque jour. Et sans eux, SIANA24 n'existe pas. Les soins à domicile demandent une grande capacité d'adaptation, une expertise clinique solide et une attention constante portée aux personnes accompagnées. Grâce à leur implication et à leur sens des responsabilités, les équipes de SIANA24 contribuent chaque jour à permettre à de nombreuses personnes de continuer à vivre chez elles dans les meilleures conditions possibles.

Nous remercions également nos partenaires, les médecins, les institutions et l'ensemble du réseau de santé pour la confiance et la collaboration qui permettent de construire ensemble des solutions innovantes au service de la population.

En poursuivant notre engagement en faveur d'un accompagnement de qualité, humain et spécialisé à domicile, SIANA24 entend continuer à contribuer activement au développement d'un système de santé plus proche des patients et plus durable.

Carole Pelletier & Charlotte Biedermann



MEMBRE DU CONSEIL D'ADMINISTRATION

L'année 2025 marque une étape charnière dans l'évolution de SIANA24. Après une phase de consolidation, l'organisation entre dans une dynamique de structuration et de montée en maturité, tant sur le plan de ses activités que de ses outils de pilotage.

Dans un système de santé en pleine transformation, où le virage ambulatoire s'intensifie et où les prises en charge à domicile gagnent en complexité, SIANA24 s'inscrit clairement dans une logique de spécialisation et de complémentarité. Le développement de prestations ciblées, notamment dans les domaines des plaies et de la gériatrie, répond à une attente croissante du terrain : disposer de compétences cliniques pointues directement accessibles au domicile des patients.

Cette orientation s'inscrit dans une tendance observée à l'échelle nationale, où les organisations de soins à domicile sont appelées à jouer un rôle accru dans la gestion des situations complexes, en lien étroit avec les hôpitaux, les médecins et les structures médico-sociales. Dans ce contexte, la capacité de SIANA24 à développer des projets concrets et à les inscrire dans les dispositifs cantonaux jurassiens et bernois constitue un élément structurant pour son positionnement futur.

Sur le plan financier, l'exercice 2025 témoigne d'un rééquilibrage maîtrisé, avec un retour à un résultat positif après une année 2024 plus contrastée. Cette évolution reflète les effets conjoints d'une adaptation des activités, d'une meilleure structuration interne et d'une attention soutenue portée à la gestion des ressources. Elle renforce la crédibilité de la société dans un environnement où les exigences de transparence et d'efficacité sont de plus en plus fortes.

L'année écoulée met également en évidence l'importance des fonctions de coordination et de réseau. La multiplication des intervenants autour des patients, ainsi que la fragmentation des parcours de soins, nécessitent des capacités accrues d'articulation entre les acteurs. SIANA24 contribue activement à cette dynamique en participant aux projets cantonaux et en développant des collaborations opérationnelles avec les partenaires du réseau de soins intégrés.

Dans le même temps, plusieurs enjeux structurels demeurent. La pression sur les ressources humaines, les contraintes liées aux déplacements ou encore les limites des modèles de financement représentent des défis partagés par l'ensemble du secteur. Ces éléments appellent à une évolution des cadres existants, mais également à une capacité d'adaptation continue des organisations. À cet égard, la mise en œuvre de nouveaux outils de gestion, tels que la comptabilité analytique, constitue un levier essentiel pour renforcer la lisibilité des activités et soutenir les décisions stratégiques.

Le Conseil d'administration tient à relever l'engagement constant des équipes qui permettent à SIANA24 de poursuivre son développement dans un contexte exigeant. La qualité des prestations repose avant tout sur cette capacité collective à conjuguer expertise, responsabilité et adaptation aux réalités du terrain.

Enfin, le Conseil d'administration adresse ses remerciements à l'ensemble des partenaires pour la qualité des échanges et des coopérations. Dans un environnement en mutation rapide, la construction de réponses pertinentes repose sur une approche coordonnée et partagée.

Au regard des évolutions en cours, SIANA24 dispose aujourd'hui de bases solides pour poursuivre son développement. L'année 2025 confirme la pertinence des orientations prises et ouvre des perspectives concrètes pour les années à venir, au service d'un système de santé plus intégré et centré sur les besoins populationnels.

Pascal Braichet, membre du conseil d'administration



LEXIQUE DES ABRÉVIATIONS

| | |
|---------|--|
| AS : | Aide – soignant-e |
| ASA : | Aide en Soins et Accompagnement (AFP) |
| ASE : | Assistant-e Socio-Educatif (CFC) |
| ASSC : | Assistant-e en Soins et Santé Communautaire (CFC) |
| APS : | Année Propédeutique Santé |
| Auxi : | Auxiliaire Croix-Rouge |
| EPT : | Equivalents plein-temps |
| ICOPE : | Integrated Care for Older People, c.-à-d. « soins intégrés pour les personnes âgées », qui est un programme de prévention de la dépendance élaboré par l’OMS. |
| LaMal : | Soins soumis à l’assurance maladie de base |
| LAA : | Soins soumis à l’assurance accident |
| OrTra : | Organisation jurassienne du monde du travail pour la formation professionnelle dans les domaines de la santé et du social |
| OMS : | Organisation Mondiale de la Santé |
| PMS2040 | La PMS 2040 est la planification médico-sociale du canton du Jura visant à adapter l’offre de soins et d’accompagnement aux besoins futurs de la population d’ici à 2040, notamment en matière d’hébergement, de soins à domicile et de coordination. |
| NL : | Soins ou aide non soumis à une assurance, définis comme « Non-LaMal ». Soins ou aide pouvant être facturés à l’assurance complémentaire, pris en charge par les prestations complémentaires. |



NOTRE ORGANISATION

Le concept de SIANA24 s'inspire directement du modèle néerlandais Buurtzorg, reconnu internationalement pour son approche innovante des soins à domicile basée sur la confiance, l'autonomie professionnelle et la proximité avec les patients. Au cœur de ce modèle se trouvent des petites équipes autonomes, capables d'organiser leur travail et de prendre des décisions cliniques au plus près des besoins des personnes accompagnées. Cette philosophie repose sur une conviction forte : les professionnels de terrain sont les mieux placés pour comprendre les réalités du domicile et adapter les interventions de manière pertinente et humaine.

Dans cette continuité, SIANA24 a développé une ligne managériale volontairement horizontale, qui privilégie la collaboration, la responsabilisation et la circulation fluide de l'information plutôt qu'une structure hiérarchique traditionnelle. Ce fonctionnement favorise l'engagement des équipes, renforce leur capacité d'initiative et permet d'apporter des réponses rapides et adaptées aux situations parfois complexes rencontrées à domicile.

Un tel modèle représente néanmoins un défi important, tant pour les collaborateurs que pour la direction. L'autonomie des équipes implique un haut niveau de responsabilité, une communication constante et une coordination étroite entre les différents professionnels. Elle nécessite également une culture organisationnelle fondée sur la confiance, la transparence et le soutien mutuel. Cette exigence constitue aussi l'une des grandes forces de SIANA24, car elle favorise une dynamique collective forte et une grande capacité d'adaptation dans un environnement de santé en évolution permanente.

Dans ce contexte, la direction assume un rôle d'accompagnement stratégique et de soutien aux équipes. Une particularité de SIANA24 réside dans la présence de deux directrices qui restent volontairement très proches du terrain, en poursuivant une activité clinique avec d'importantes heures de soins réalisées directement auprès des patients. Cette présence permet de maintenir un lien concret avec les réalités du terrain, les besoins des collaborateurs et les attentes des patients, tout en assurant les responsabilités liées à la gestion stratégique et au développement de l'organisation. Concilier ces deux dimensions – proximité clinique et pilotage de l'entreprise – représente un engagement exigeant, mais essentiel pour relever les défis du secteur des soins à domicile.

Grâce à cette organisation et notre ligne managériale, SIANA24 poursuit son objectif : offrir des soins spécialisés, humains et de haute qualité, tout en contribuant au développement d'un modèle durable et innovant de soins à domicile au service de la population.

MISSION ET VALEURS

La mission de SIANA24 est d'offrir des soins à domicile spécialisés, humains et de haute qualité, afin de permettre aux personnes de rester le plus longtemps possible dans leur milieu de vie. Cette mission s'inscrit dans une volonté claire de compléter l'offre existante en matière de soins à domicile, en développant des compétences cliniques spécialisées et en proposant des approches innovantes adaptées aux besoins actuels de la population.

L'action de SIANA24 s'appuie sur des valeurs fondamentales qui guident l'ensemble des activités de l'organisation : l'autonomie, la santé et l'équité.

Au-delà de la prestation de soins, la mission de SIANA24 consiste également à anticiper et relever les défis actuels et futurs du système de santé. L'évolution démographique, caractérisée par un vieillissement marqué de la population, représente un enjeu majeur pour les prochaines décennies. En Suisse, la population âgée de 65 ans et plus devrait fortement augmenter dans les années à venir, ce qui accentuera les besoins en soins et en accompagnement à domicile. Dans le canton du Jura, cette tendance est particulièrement significative, avec une part importante de la population appartenant aux classes d'âge plus élevées et un âge moyen supérieur à 43 ans.



SIANA24

Soins à domicile
spécialisés 60+

Dans ce contexte, SIANA24 développe une vision stratégique orientée vers l'avenir, visant à contribuer à un système de santé durable et capable de répondre à l'augmentation des besoins tout en maîtrisant les coûts. L'organisation s'implique ainsi activement dans les réflexions liées à l'évolution du système de santé, notamment à travers des projets innovants, une approche spécialisée des soins à domicile et une capacité d'adaptation rapide aux réalités du terrain.

À travers cette mission et ses valeurs, SIANA24 poursuit un objectif clair : rester une organisation agile, innovante et profondément engagée au service de la population jurassienne, en développant des projets et des solutions qui répondent aux besoins de demain tout en maintenant un haut niveau de qualité et d'humanité dans les soins.

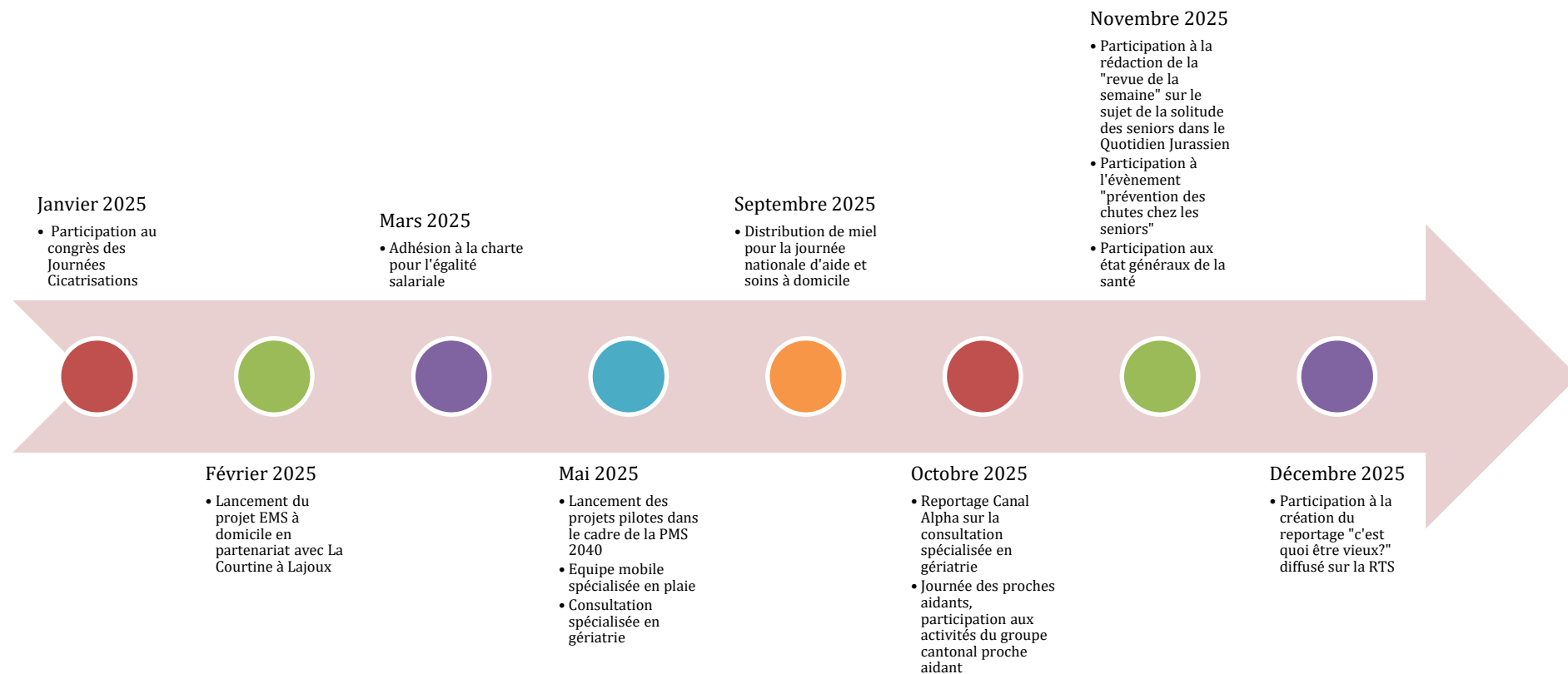
VISION STRATÉGIQUE

Notre vision consiste à devenir une référence régionale dans la prise en charge spécialisée à domicile, notamment dans les domaines de la gériatrie, des plaies, des soins palliatifs, de l'hospitalisation à domicile, de la stomathérapie et des troubles de la continence. Cette orientation repose sur le développement d'expertises cliniques spécifiques, la mise en place de projets pilotes innovants et le renforcement des collaborations avec les partenaires du réseau de santé.

Dans un environnement en constante évolution, SIANA24 souhaite rester une organisation agile, innovante et proche du terrain, de taille humaine, capable d'anticiper les besoins futurs et de développer des projets répondant aux enjeux de demain. Cette vision stratégique s'inscrit également dans une réflexion plus large sur la maîtrise des coûts de la santé et la nécessité de favoriser des modèles de soins efficaces permettant de soutenir le maintien à domicile, d'éviter des hospitalisations évitables et d'améliorer la qualité de vie des personnes accompagnées.

En s'appuyant sur ses valeurs d'entreprise, sur l'engagement de ses équipes et sur une approche spécialisée des soins à domicile, SIANA24 entend continuer à prendre soin de la population jurassienne aujourd'hui tout en préparant les réponses aux besoins de demain.

NOS MOMENTS CLÉS EN 2025



L'année 2025 a été marquée par de nombreuses étapes importantes pour SIANA24, illustrant à la fois le développement de l'organisation, son engagement dans les projets régionaux et sa volonté de contribuer activement aux réflexions cantonales autour de la santé et du vieillissement.

Dès le début de l'année, nos équipes se sont impliquées dans différents événements et démarches structurantes, notamment à travers notre participation aux journées Cicatrisation, ainsi que par l'adhésion à la charte pour l'égalité salariale, affirmant notre engagement en faveur de valeurs fortes au sein de l'organisation.

Au printemps, plusieurs projets pilotes ont été lancés dans le cadre de la PMS 2040, avec notamment le développement d'une équipe mobile spécialisée en plaies et la mise en place d'une consultation infirmière spécialisée en gériatrie. Ces initiatives visent à renforcer l'expertise clinique à domicile et à répondre aux besoins croissants liés au vieillissement de la population. En parallèle, SIANA24 a également contribué à des projets régionaux, comme le lancement du projet EMS à domicile à La Courtine à Lajoux, démontrant la capacité de l'organisation à collaborer avec les acteurs du territoire pour imaginer de nouvelles formes d'accompagnement.

L'année a également été marquée par une visibilité médiatique importante, avec notamment un reportage diffusé sur Canal Alpha autour de la consultation spécialisée en gériatrie, ainsi que différentes contributions dans la presse régionale, dont une participation à la rédaction d'une revue de la semaine du Quotidien Jurassien consacrée à la solitude des seniors. Ces prises de parole publiques témoignent de la volonté de SIANA24 de participer activement aux débats et réflexions autour de l'évolution des soins et du vieillissement dans le canton. Par ailleurs, l'organisation s'est engagée dans plusieurs événements cantonaux, notamment autour de la prévention des chutes chez les seniors, ainsi qu'au sein du groupe cantonal des proches aidants, contribuant ainsi au développement d'initiatives en faveur du soutien aux personnes âgées et à leurs proches.

Un moment particulièrement symbolique de l'année a été la distribution de miel à la population à l'occasion de la Journée nationale de l'aide et des soins à domicile. Ce choix n'est pas anodin : pour SIANA24, le miel représente une métaphore forte du travail collectif et de la solidarité. Comme dans une ruche, chaque contribution compte et la qualité du résultat repose sur l'engagement de tous. Ce miel avait d'ailleurs une valeur toute particulière puisqu'il a été produit par l'une de nos directrices elle-même, apicultrice. Sa mise en pot, l'étiquetage et la distribution ont été réalisés par l'ensemble de l'équipe, illustrant un véritable travail collectif de A à Z. Cette action symbolique reflète les valeurs qui animent SIANA24 : la collaboration, l'engagement et la proximité avec la population.

Enfin, l'année s'est clôturée avec la participation à la création d'un reportage avec une structure scolaire de la ville de Moutier sur le thème "C'est quoi être vieux ?" diffusée sur la RTS, contribuant une nouvelle fois à donner de la visibilité aux enjeux liés au vieillissement et au rôle des soins à domicile dans notre société.

Ces nombreux engagements témoignent de la dynamique de SIANA24 et de sa volonté de s'impliquer activement dans la vie cantonale et régionale, tout en poursuivant le développement de projets innovants. Ils reflètent également l'investissement important que représente cette participation, tant pour les équipes que pour la direction, afin de faire progresser les pratiques et de contribuer aux réponses aux défis actuels et futurs du système de santé.

NOS CHIFFRES

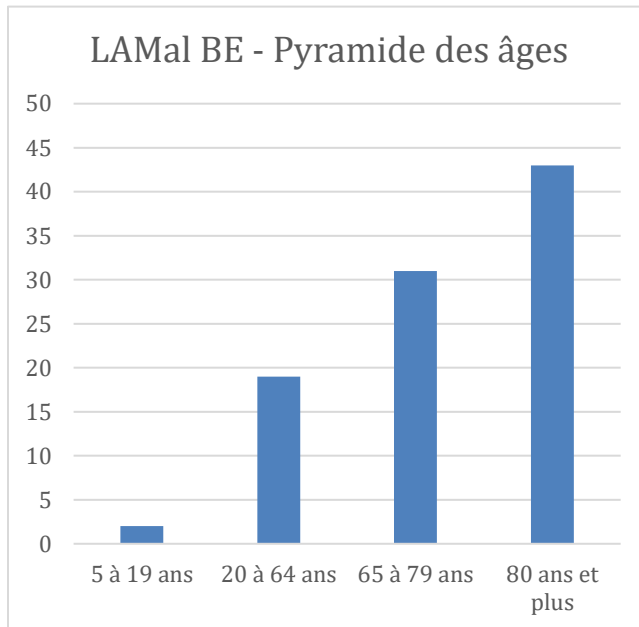
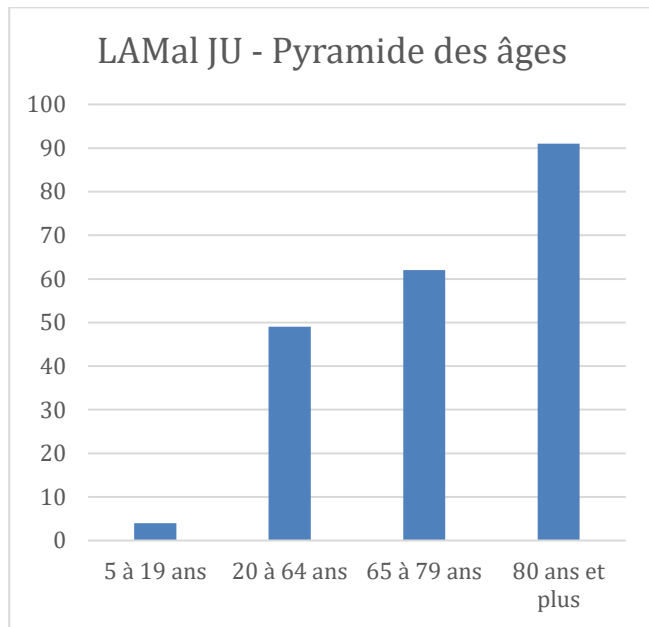
Les données présentées ci-dessous offrent une lecture synthétique de l'activité de SIANA24 en 2025. Elles permettent de mettre en lumière l'évolution de nos prestations, le développement de nos activités ainsi que le profil des personnes accompagnées.

En résumé SIANA24 en 2025

| Indicateur | Valeur |
|-----------------------|---|
| Patients suivis | 236 le 14.04.2026 |
| Heures de soins LAMal | 16'945 heures |
| Collaborateurs | 27 collaborateurs avec un contrat actif au 01.01.2026 |
| Communes couvertes | 71 le 14.04.2026 |

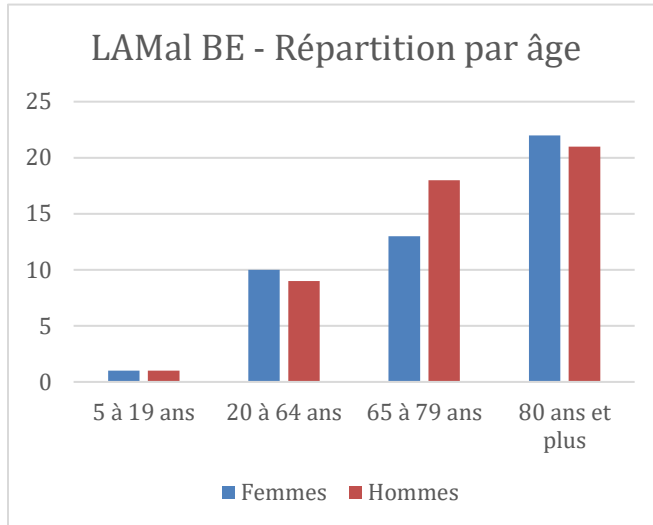
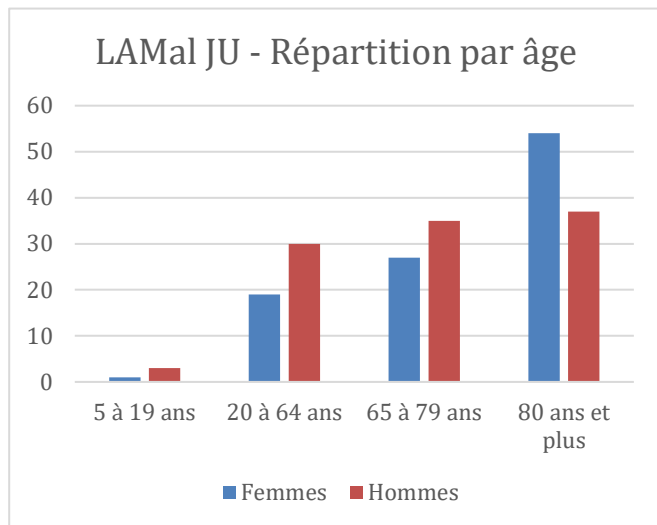
Au-delà des volumes, ces indicateurs constituent également des outils essentiels pour le pilotage de notre organisation. Ils contribuent à évaluer la qualité des prises en charge, à identifier les besoins émergents et à orienter les actions futures dans une logique d'amélioration continue.

RÉPARTITION PAR ÂGES

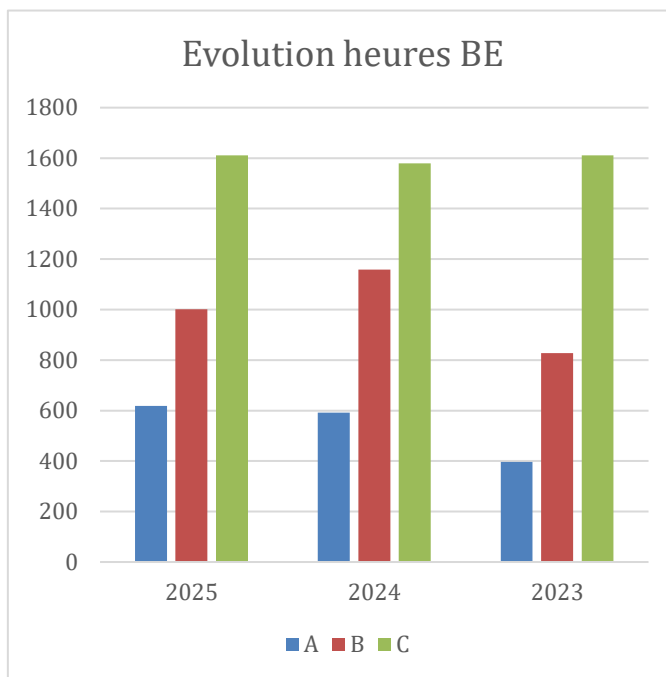
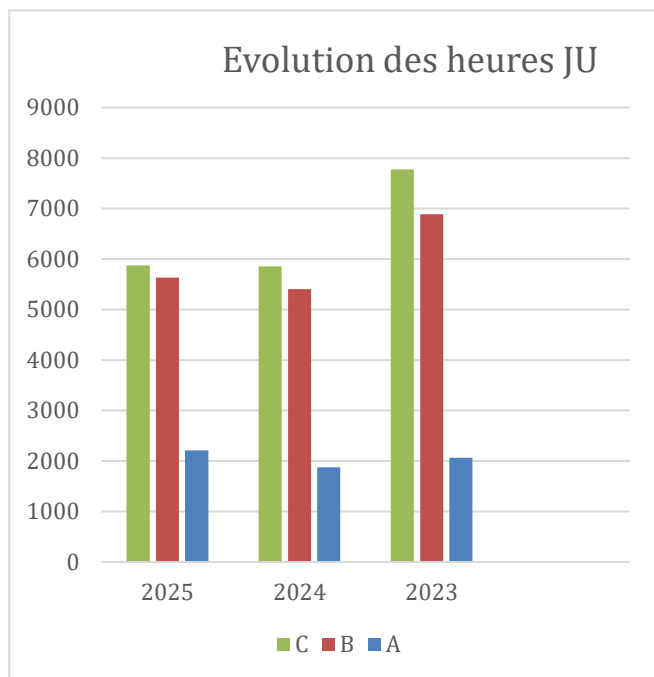




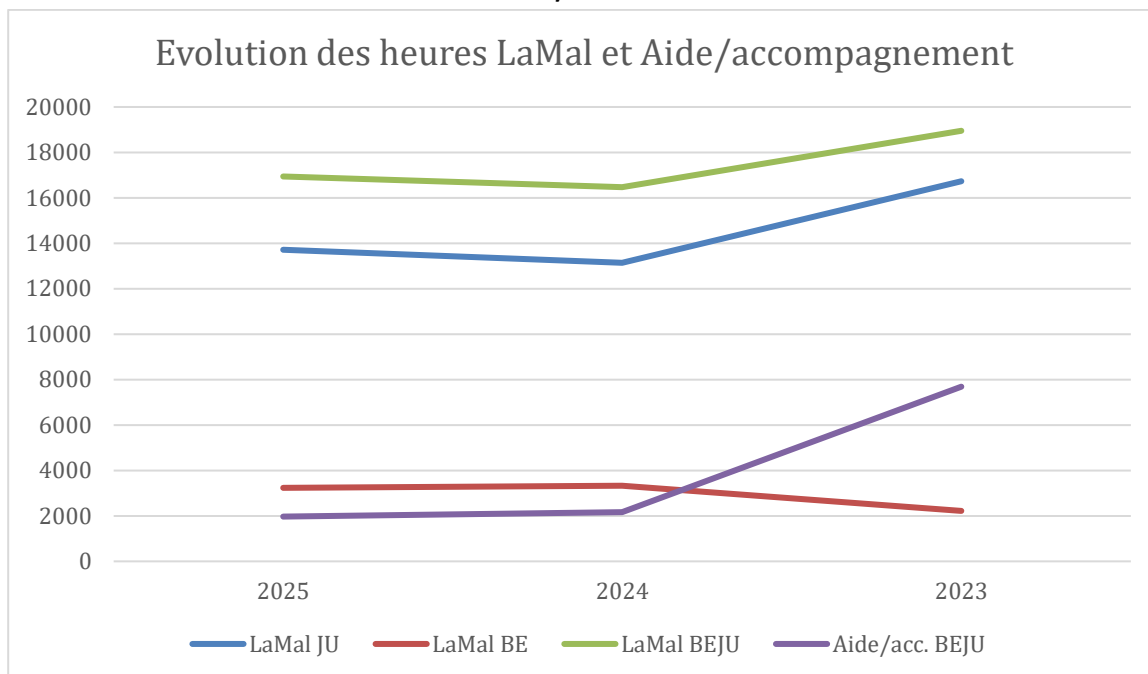
RÉPARTITION PAR GENRE



RÉPARTITION DES PRESTATIONS



EVOLUTION DES HEURES DE SOINS LAMAL ET AIDE/ACCOMPAGNEMENT



ANALYSE DE L'ÉVOLUTION DES HEURES DE SOINS (JU / BE) ET VISION STRATÉGIQUE

L'analyse des données met en évidence une évolution contrastée de l'activité entre 2023 et 2025, avec des dynamiques différentes selon les régions.

Sur le canton du Jura, on observe une diminution marquée de l'activité entre 2023 et 2024, suivie d'une stabilisation en 2025, avec des volumes d'heures globalement comparables à ceux de l'année précédente. Cette stabilisation traduit une phase de consolidation de l'activité. Une légère augmentation des heures en catégories A et B est néanmoins visible, bien que celle-ci reste proportionnelle et encore modérée à ce stade.

Cette évolution relativement stable peut s'expliquer par le fait que SIANA24 est historiquement identifiée depuis 2023 comme une structure spécialisée dans le Jura, ce qui signifie que le positionnement stratégique vers la spécialisation est déjà intégré dans les pratiques et en partie reconnu par le réseau. Par ailleurs, les projets de spécialisation plus spécifiques, notamment en gériatrie et en plaies, ayant été développés principalement dans la deuxième partie de l'année 2025, leur impact réel sur les volumes d'activité nécessitera encore du recul pour être pleinement évalué.

À l'inverse, sur le canton de Berne, l'évolution est plus marquée. On constate une augmentation des heures en catégories A et B, traduisant une montée en puissance des prestations à plus forte valeur clinique, tandis que les heures en catégorie C restent relativement stables. Cette tendance met en évidence que, sur ce territoire, la stratégie de spécialisation déployée par SIANA24 devient progressivement plus visible et se traduit concrètement dans la structure de l'activité.

L'analyse transversale des heures LAMal versus aide et accompagnement confirme cette orientation stratégique. Depuis 2023, on observe une diminution significative des heures d'aide et d'accompagnement, parallèlement à un recentrage vers une activité davantage orientée sur les prestations LAMal. Cette évolution reflète une volonté claire de renforcer l'expertise clinique et de positionner SIANA24 sur des interventions à plus forte valeur ajoutée.



Après une baisse de l'activité LAMal en 2024, les données 2025 montrent une évolution favorable, avec une reprise à la hausse des heures de soins. Cette tendance est encourageante et cohérente avec les orientations stratégiques mises en place.

Dans cette dynamique, l'objectif est de poursuivre le développement des prestations spécialisées, en consolidant l'activité LAMal tout en maintenant une offre adaptée aux besoins de la population. À moyen terme, la poursuite de cette stratégie devrait permettre de confirmer la progression des heures de soins spécialisés et d'accroître l'écart entre les prestations LAMal et les prestations d'aide et d'accompagnement, traduisant ainsi l'ancrage du modèle SIANA24 dans une logique de soins à haute valeur clinique.

RESSOURCES HUMAINES

| Dotation 01.01.2026 | EPT | % |
|-----------------------------|------------|----------|
| ADMINISTRATION | 2.90 | 290% |
| Direction | 1.70 | 170% |
| Bureau | 1.20 | 120% |
| DELEMONT – MOUTIER | 4.65 | 465% |
| Infirmier | 2.40 | 240% |
| ASSC | 1.00 | 100% |
| AS, Auxi, ASE | 1.25 | 125% |
| AJOIE | 3.00 | 300% |
| Infirmier | 1,70 | 170% |
| ASSC | 0,80 | 80% |
| AS, Auxi, ASE | 0.50 | 50% |
| FM + Vallée Tavannes | 3.70 | 370% |
| Infirmier | 2.30 | 230% |
| ASSC | 0.50 | 50% |
| AS, Aux, ASE | 0.90 | 90% |



FORMATIONS

COLLABORATEURS

- Charlotte Biedermann et Jennifer Mathis : Débutent CAS HES-SO de Praticienne formatrice
- Charlotte Biedermann : obtention certification MOCA, CAS Qualité et Conseils
- Laura Vallet : formation inter-Rai
- Valentine Boillat : Obtention CFC ASSC
- Magali Coghetto : Début VAE
- Aurélie Hengy : FRASSC (jusqu'à juillet 2025)

STAGIAIRES

| Contexte | Stagiaires / étudiant-tes |
|---------------------|---------------------------|
| HES | 3 |
| APS | 1 |
| ASSC | 2 |
| Croix Rouge | 1 |
| Stage de découverte | 3 |

Au cours de la période considérée, SIANA24 a accueilli un total de 10 stagiaires et étudiant-e-s issus de différentes filières (HES, APS, ASSC, Croix-Rouge et stages de découverte).

Cet engagement témoigne d'une volonté active de contribuer à la formation des futurs professionnels de la santé. À ce titre, SIANA24 se situe au-delà des exigences fixées par le canton en matière de mise à disposition de places de formation, en consacrant des ressources significatives à l'encadrement et à l'accompagnement des stagiaires.

PROJETS 2025

L'année 2025 a été marquée par le développement et la mise en œuvre de plusieurs projets pilotes structurants pour SIANA24. Ces initiatives s'inscrivent dans une volonté de renforcer l'expertise clinique à domicile, de proposer des réponses innovantes aux besoins croissants de la population et de contribuer activement à l'évolution du système de santé cantonal.

Portés en étroite collaboration avec les partenaires du réseau, ces projets visent à améliorer la qualité des prises en charge, favoriser le maintien à domicile et développer des modèles de soins intégrés, adaptés aux réalités du terrain. Les premières observations issues de ces expériences permettent d'identifier des résultats encourageants, tout en mettant en lumière les défis à relever pour leur pérennisation et leur déploiement à plus large échelle.

EMS@DOMICILE

Objectifs

Le projet « EMS à domicile » vise à permettre aux personnes âgées de rester chez elles le plus longtemps possible, en combinant accompagnement professionnel et outils de télésurveillance. Il a pour objectif de renforcer la sécurité à domicile, prévenir les hospitalisations et retarder l'entrée en EMS, tout en améliorant la coordination entre les acteurs du réseau.



Évaluation globale du projet

Les premières observations confirment la pertinence du modèle, avec un réel potentiel en matière de maintien à domicile et de qualité de vie des bénéficiaires. Le projet met toutefois en évidence des défis organisationnels, notamment en termes de coordination interinstitutionnelle, de partage d'informations et de clarification des rôles.

Dans l'ensemble, il constitue une base prometteuse pour le développement de solutions innovantes de soins intégrés à domicile, en cohérence avec les enjeux cantonaux actuels.

ÉQUIPE MOBILE SPÉCIALISÉE EN PLAIES ET CICATRISATION (EMSPC)

Objectifs

Le projet EMSPC a pour objectif de proposer une prise en charge spécialisée des plaies complexes directement au domicile des patients ou en institution, afin de :

- améliorer la qualité et la sécurité des soins,
- favoriser une cicatrisation optimale,
- réduire les complications et les hospitalisations évitables,
- soutenir les professionnels de première ligne par un apport d'expertise ciblée.

Évaluation globale du projet

Après six mois d'activité, le projet a permis la prise en charge de 14 patients pour des situations de plaies complexes, représentant 287 visites et un suivi clinique intensif et spécialisé.

Les premiers résultats sont très encourageants, avec notamment :

- un taux de complications et de réhospitalisations nul,
- un temps moyen de cicatrisation d'environ 55 jours, cohérent avec la complexité des situations,
- une forte réactivité du dispositif (intervention en moyenne dans les 24h).

Le projet a également mis en évidence plusieurs enjeux importants :

- une charge logistique et financière liée aux déplacements inhérente au modèle mobile,
- un besoin de renforcement de la visibilité et de la compréhension du rôle du service dans le réseau,
- la nécessité de garantir une disponibilité structurelle, incompatible avec un fonctionnement à flux tendu.

Globalement, l'EMSPC démontre une forte pertinence clinique et organisationnelle, avec un potentiel important de développement et d'intégration durable dans le dispositif cantonal.

CONSULTATION INFIRMIÈRE SPÉCIALISÉE EN GÉRIATRIE

Parmi les axes stratégiques majeurs de SIANA24 figure notamment la spécialisation dans le domaine gériatrique, qui représente un enjeu central pour les années à venir. Avec une part croissante de la population âgée de plus de 60 ans dans le canton du Jura, le développement d'expertises spécifiques dans l'accompagnement du vieillissement apparaît essentiel pour répondre aux besoins de la population.



Objectifs

Le projet pilote de consultation infirmière spécialisée en gériatrie vise à renforcer le maintien à domicile des personnes âgées, à améliorer le dépistage précoce des fragilités et à soutenir la coordination interprofessionnelle. Il s'inscrit dans une logique de renforcement de la qualité des soins spécifiques aux personnes âgées, de la promotion et prévention, d'anticipation des risques et d'optimisation du parcours de soins, en complément de l'offre existante dans le canton du Jura.

Évaluation globale du projet

Déployé sur une période de 8 mois en 2025, le projet a permis la réalisation de 14 consultations gériatriques spécialisées, majoritairement sous forme d'évaluations initiales. Au total, 15.14 heures de soins facturées ont été réalisées, réparties entre 9.0 heures en prestations A et 6.14 heures en prestations B. Le temps moyen de consultation s'élève à 1h26, en cohérence avec une durée globale d'intervention d'environ 1h45 incluant l'analyse et la coordination.

Sur le plan clinique, le projet démontre une forte pertinence, notamment en matière de dépistage précoce des syndromes gériatriques, d'amélioration de la sécurité à domicile et de soutien aux proches aidants. Les retours des patients et des professionnels sont très positifs, soulignant la qualité des recommandations et la plus-value apportée dans la prise en charge.

Sur le plan organisationnel, la consultation a permis d'initier une coordination interprofessionnelle dans plus de 50% des situations, renforçant les liens avec les médecins et les acteurs du réseau.

D'un point de vue économique, le projet présente un potentiel particulièrement intéressant. Avec un coût moyen de consultation inférieur à CHF 150, il constitue une alternative efficace face aux coûts d'hospitalisation (CHF 8'000 à 20'000) ou d'entrée en EMS. Les premières observations suggèrent un impact positif sur la prévention des hospitalisations, le maintien à domicile et la réduction des coûts indirects liés à la fragilité.

Perspectives

Le projet pilote confirme la pertinence d'un modèle de soins avancés porté par une infirmière spécialisée en gériatrie. Les résultats obtenus constituent une base solide pour un développement à plus large échelle. Les perspectives incluent le renforcement de l'intégration dans le réseau cantonal, le développement de nouvelles prestations (notamment pour les proches aidants et les institutions) ainsi que la poursuite des collaborations avec les partenaires régionaux.

Compte tenu du développement des projets en deuxième partie d'année 2025, un recul supplémentaire sera nécessaire pour évaluer pleinement leur impact. Néanmoins, les tendances observées sont encourageantes et la poursuite de la stratégie actuelle devrait permettre de consolider l'activité et de renforcer la contribution du dispositif aux enjeux futurs du système de santé.

RÉSULTATS FINANCIERS

En 2025 la comptabilité analytique a été mis en place. Un projet qui représentant un investissement financier significatif de CHF 11'000.-, ainsi que de nombreuses heures de travail et de consultation. L'exercice 2026 devra nous fournir des données chiffrées permettant de piloter l'organisation de manière pertinente.

L'analyse de l'évolution mensuelle des prestations LAMal (voir graphiques ci-dessous) met en évidence une activité fluctuante, tant sur le canton du Jura que sur celui de Berne, avec des variations significatives d'un mois à l'autre. Cette instabilité reflète directement la réalité du terrain en soins à domicile, où les besoins des patients évoluent

rapidement en fonction de leur état de santé, des entrées et sorties de prise en charge ou encore des situations aiguës. Malgré ces variations, une tendance à la stabilisation, voire à une légère reprise de l'activité en 2025, peut être observée, en particulier sur le canton du Jura.

Ces éléments illustrent la complexité de la gestion financière d'une structure de soins à domicile. La prévision et la conduite budgétaire restent particulièrement délicates, car elles dépendent fortement d'une activité par nature imprévisible. Les volumes de prestations peuvent fluctuer de manière importante en fonction de facteurs externes difficilement maîtrisables, tels que l'évolution des besoins de la population, les hospitalisations ou encore les décisions médicales. Dans ce contexte, la capacité d'adaptation, la flexibilité organisationnelle et une gestion rigoureuse des ressources constituent des leviers essentiels pour assurer l'équilibre financier tout en maintenant une qualité de soins élevée.

La stratégie d'offrir des soins spécialisés et de haute qualité exige l'engagement de professionnelle bien formée, ce qui se traduit par des salaires plus élevés et une hausse des charges de personnel, mais aussi par une amélioration tangible de la qualité des soins.

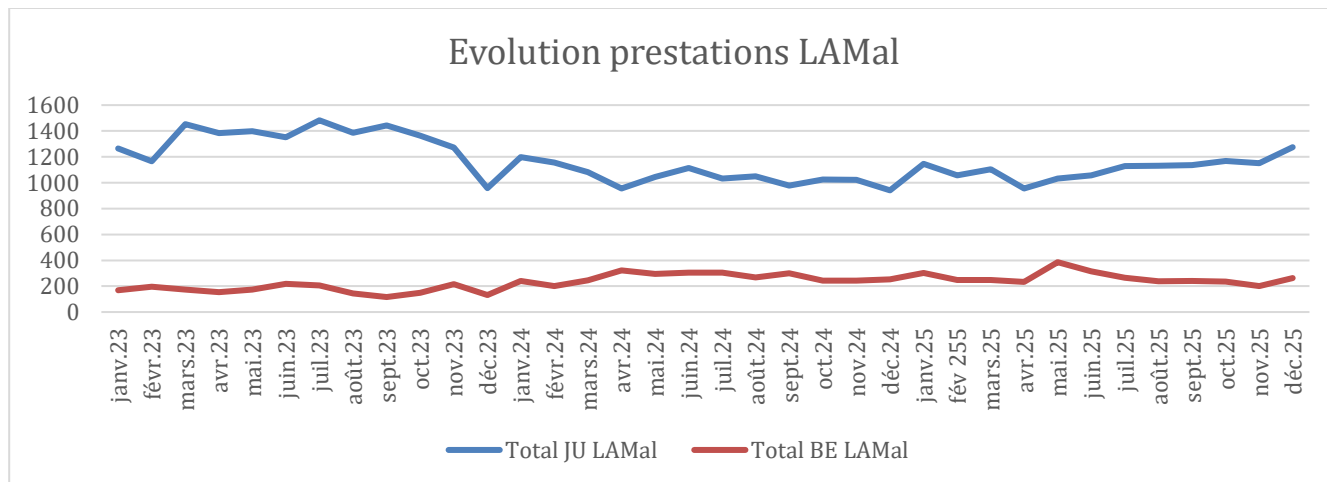
C'est grâce au soutien financier des partenaires des différents projets et à l'implication de SIANA24 comme formateur des futures professionnellement que l'année 2025 a pu dégager un bénéfice.

Toutefois, la tendance observée en début 2026 est une nouvelle diminution des heures de soins, phénomène difficile à anticiper.

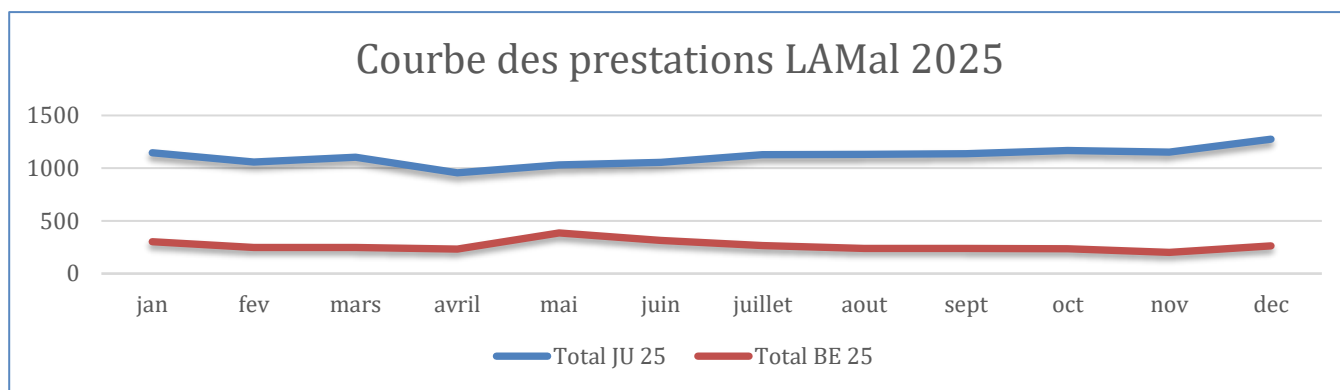
La philosophie de SIANA24 reste d'offrir des conditions attractives et des engagements à long terme aux collaborateurs, ce qui complique l'adaptation aux variations d'heures.

Malgré ces contraintes, nous poursuivons notre stratégie de spécialisation, convaincus qu'elle apporte une réelle plus-value aux patients et contribue, à terme, à la réduction des coûts de la santé.

NOMBRES D'HEURES DES PRESTATIONS



ÉVOLUTION DU NOMBRE D'HEURES DE SOINS AU COURS DE L'ANNÉE 2025



PERSPECTIVES 2026

L'année 2026 s'inscrit dans la continuité des projets initiés en 2025, avec la volonté de poursuivre leur développement et leur ancrage durable dans les pratiques de soins. Les projets pilotes mis en place, notamment dans les domaines de la gériatrie et des soins spécialisés, continueront à être consolidés afin d'en démontrer la pertinence et d'en renforcer l'intégration au sein du réseau de santé cantonal. L'objectif est de transformer ces initiatives en pratiques pérennes, capables de répondre de manière concrète aux besoins croissants de la population.

Dans le même temps, SIANA24 entend continuer à défendre son modèle organisationnel fondé sur des équipes autonomes et une gouvernance horizontale, inspiré du modèle Buurtzorg. Ce fonctionnement constitue une véritable valeur ajoutée pour la qualité des soins et la proximité avec les patients. Maintenir ce modèle exige toutefois une attention constante portée aux conditions de travail et à l'équilibre des équipes. La qualité des prestations repose en effet sur la présence d'effectifs suffisants et de professionnels engagés, capables d'exercer leur métier dans un cadre favorisant la collaboration, l'autonomie et la responsabilité.

La formation des professionnels constitue également un axe stratégique fort pour les années à venir. SIANA24 s'engage activement dans la formation qualitative de la relève en soins infirmiers, avec la présence de trois praticiennes formatrices titulaires d'un CAS PF, un nombre particulièrement significatif au regard de la taille de notre structure. Cet engagement reflète notre volonté de contribuer activement à la transmission des compétences et au développement des futures générations de soignants. Dans ce cadre, l'organisation continuera à soutenir et à promouvoir les initiatives visant à renforcer la profession infirmière et la qualité de la formation, notamment dans le prolongement des démarches engagées autour de l'initiative pour des soins infirmiers forts.

À travers ces différentes orientations, SIANA24 souhaite poursuivre son développement en restant fidèle à ses valeurs : une organisation agile, innovante et profondément ancrée dans les réalités du terrain, capable de contribuer à l'évolution des soins à domicile tout en garantissant un accompagnement humain et de haute qualité pour la population jurassienne.